

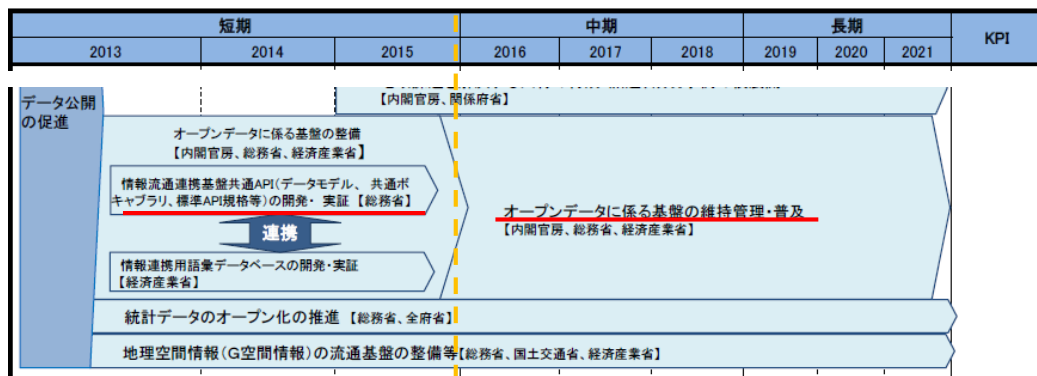
共通語彙基盤に関する政府の取り組み

世界最先端IT国家創造宣言（改定）のフォローアップ

平成27年6月30日 閣議決定

- 工程表に従い、情報連携用語彙データベースベータ版の整備とサイトの整備を実施。
- オープンデータの活用のために各種情報提供を実施。

公共データの民間開放（オープンデータ）の推進



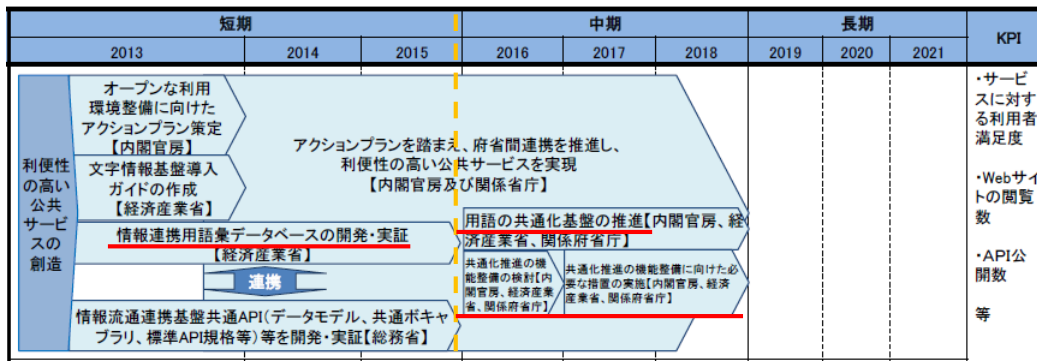
【短期(～2016年度)】

- ・経済産業省は、国際的な連携を踏まえた情報連携用語彙データベース(基本語彙の定義等をまとめたデータベース)に関して、2014年度に開発したパイロットシステムの地方公共団体における適用評価等を踏まえつつ2015年度までに本格版を開発・実証する。総務省及び経済産業省で成果を連携しつつ実証を進め、**実証成果はデータカタログでも活用**する。【内閣官房、総務省、経済産業省】
- ・2020年に東京オリンピック・パラリンピック競技大会が開催され、観光、防災等の地域の情報のニーズが高まると考えられることなどから、公共団体が保有する公共データについて、情報流通連携基盤共通API及び情報連携用語彙データベースの開発・実証、公共クラウドの構築や成功事例の整理等により、**オープンデータ化を支援**する。【内閣官房・総務省・経済産業省・関係府省】

【中長期(2017年度～2021年度)】

オープンデータに係る基盤の維持管理を行うとともに、普及を図る。【内閣官房、総務省、経済産業省】

利便性の高い電子行政サービスの提供



【短期(～2015年度)】

- ・経済産業省において、国際的な連携を踏まえた情報連携用語彙データベース(基本語彙の定義等をまとめたデータベース)に関して、2014年度に開発した評価版の地方自治体における適用評価等を踏まえつつ、2015年度までに本格版を開発・実証する。

【中期(2016年度～2018年度)・長期(2019年度～2021年度)】

- ・電子行政分野におけるオープンな利用環境整備に向けたアクションプランを踏まえ、用語の共通化基盤に関しての推進を行う。また、電子行政分野におけるデータ等の共通化・相互運用性確保について、**企画立案・維持管理を継続的に行うことができるようにするための機能(日本版NIST)**の整備について検討し、必要な措置を行う。【内閣官房、経済産業省及び関係府省庁】

- 共通語彙基盤の整備が進んできたことから、各所で先行プロジェクトが開始している。
- 内閣官房
 - 自治体向けオープンデータ用語彙の開発、実装
 - 自治体の先進モデルとして、共通語彙基盤ベースの語彙を組み込んだカタログシステムの整備
- 内閣官房・経済産業省
 - 法人用語彙の検討
 - 法人用語彙を政府全体に展開するための導入策の検討
- 経済産業省(+情報処理推進機構)
 - コア語彙の開発、運用
 - 住所、氏名等のコア語彙の開発及び運用
 - 法人用語彙の実装
 - 法人ポータルサイト(仮称)での共通語彙基盤の導入
 - CivicTech向けオープンデータ用語彙の開発
 - CivicTechでのニーズのある語彙の開発。(子育て支援施設等)
 - 国際調整
 - 米国、欧州の行政語彙との整合性調整
- 農林水産省
 - 農作物語彙、農作業語彙の検討
 - 農作物や農作業など農業システムの基盤となる語彙の検討
- 総務省
 - 統計局LoD検討
 - 統計局データのLoD化に伴う検討

法人ポータルサイトでの 共通語彙基盤導入の取り組み

法人ポータルでは府省内にあるデータを関係させることが必要

- これまでの府省内のデータは、担当課毎にフォーマットを作り作成
- そのため、データをまとめるためには、変換作業が必要。
- データの内容も、株式会社と記述したり、（株）と省略する等、未統一で使いにくかった。



法人ポータルのためにデータのフォーマットをきれいにすると言うより、日常の業務を楽にするという観点からも、共通的なフォーマットを使うのは有効

表彰対象	賞名	地域	受賞者	...
		東京		

受賞日	賞名	地域	受賞企業	本社住所
		関東		



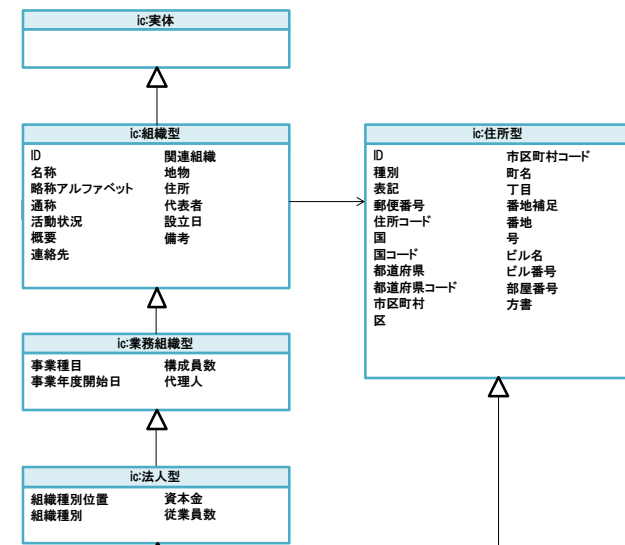
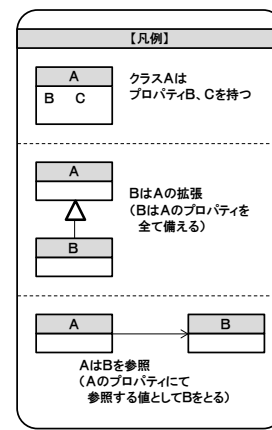
フォーマット統一すると

- ・複数ファイルを統合した表が作れる
- ・管理簿を作る時に検討が簡単
- ・管理簿の項目に抜けがない
- ・検索が容易

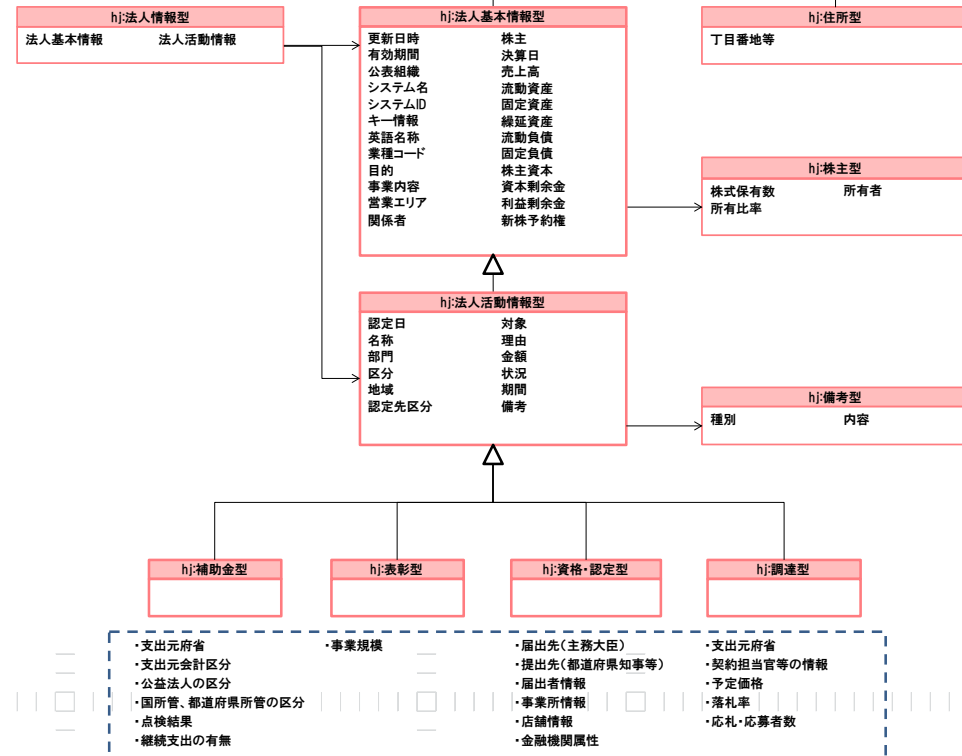
法人ポータルデータのデータ構造

- 「電子行政分野におけるオープンな利用環境整備に向けたアクションプラン」が推進する共通語彙基盤（データの交換基盤）に準拠したデータ構造
- 国際的な整合性も考慮してデータが設計されている。

データの拡張性が高い



コア語彙
経済産業省
法人関連情報語彙

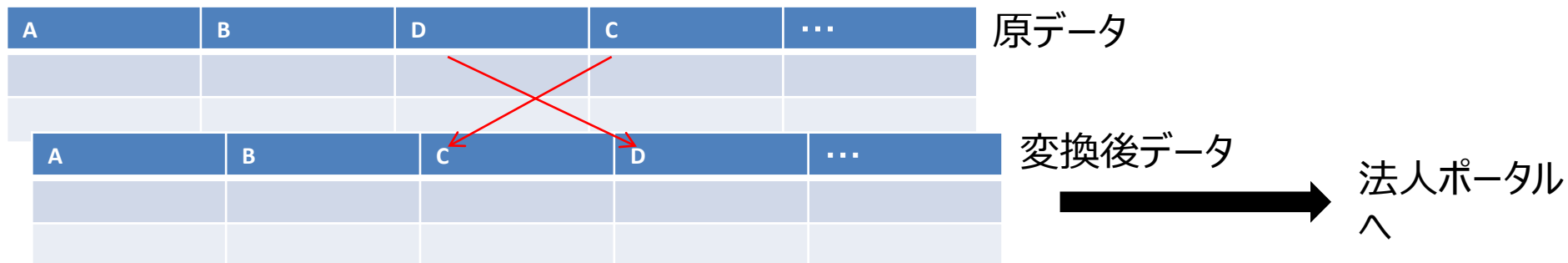


※当該項目は実装上、法人活動情報の「備考」に格納

既に持っているデータの扱い

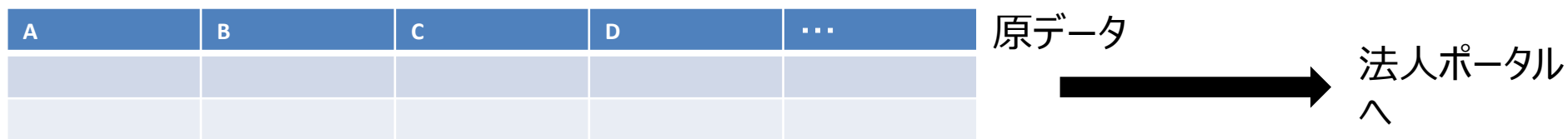
● オプション 1

- データの列の変更だけを行う



● オプション 2

- 元の独自データテンプレートを法人ポータルの書式に変えてしまう（独自項目の追加も可能）



● オプション 3

- 元の独自データテンプレートを法人ポータルの書式に変えて、更に、APIで公開

データフォーマット例

- 様々なデータを、法人活動の派生系で定義することで、データの組み合わせをしやすくしている。

法人活動(行政活動)	表彰	資格・認定	補助金	調達	検査	処分等
認定日	表彰日	認定日	認定日	入札公告日	検査日	決定日
名称	表彰名	資格名	補助金名		検査名	処分名
部門	表彰部門	認定部門	認定部門		部門	
区分	受賞区分	認定クラス	認定クラス			
地域	地域	地域	地域		地域	地域
認定元	表彰元	認定元	交付元	調達機関	検査機関	処分決定者
認定先	表彰先	認定先	交付先	落札者	検査対象者	
認定先区分	表彰先区分					
対象	表彰対象	対象物	対象物	調達件名及び数量	対象物	対象
理由	理由	理由	理由		理由	理由
金額			金額	落札価格		
状況		認定状況	執行状況		状況	執行状況
期間(開始日)		有効期間開始日	期間開始日	落札決定日	開始日	処分期間開始日
期間(終了日)		有効期間終了日	期間終了日		終了日	処分期間終了日
				品目分類番号		
				調達方式		
				契約方式		
				随意契約理由		
				指名業者名		
				落札方式		
				予定価格		
					結果	

法人ポータルへのデータ提供の流れ

- 各担当部局のデータは、法人ポータル用のデータ形式に変換した上で登録を行う。
- データ変換作業はあるが、統合して活用することで、各担当部局も他のデータを見ることが可能になったり、幅広く情報を公開することができる等のメリットの方が大きい
- 法人ポータル対応を機に、データの管理方式の見直しを図ることができる。

各部局で
バラバラなデータ

○●大賞
優秀賞
関東地域
○●株式会社
○●測定器
連絡先

●●優秀企業
関東地域
○●株式会社
連絡先

●●認定企業
○●株式会社
認定理由
連絡先

変換



登録データ形式 (例)

表彰日
表彰名
表彰部門
受賞区分
地域
表彰元
表彰先
法人番号
法人名
法人本社住所
対象事業所住所
表彰先区分
表彰対象
理由

送付



将来はAPI



※データの変換は表の列の入れ替えだけなので簡単な作業でできます。(データ登録タイミングや周期は、担当部局が判断。)

※法人ポータルを機に、「上記形式+独自情報」と内部管理書式を変えると内部活用でも便利になります。

誰でも一元的に
情報入手が可能



体験学習データでの 共通語彙基盤導入の試行

● 各組織が独自で出していた情報を一元的に提供

– デジタルの時代だからこそ、デジタルの力でリアルの世界を充実

国土交通省
全国の見学施設

農林水産省
全国農林漁業体験スポット一覧
全国工場見学・市場見学一覧

関東農政局
食・農業体験受入れ施設一覧

環境省
探そう自然体験

東京都
伝統工芸品見学・体験工房

神奈川県
体験・学習プログラム、
体験学習

横浜市
横浜「学習・体験」ガイド

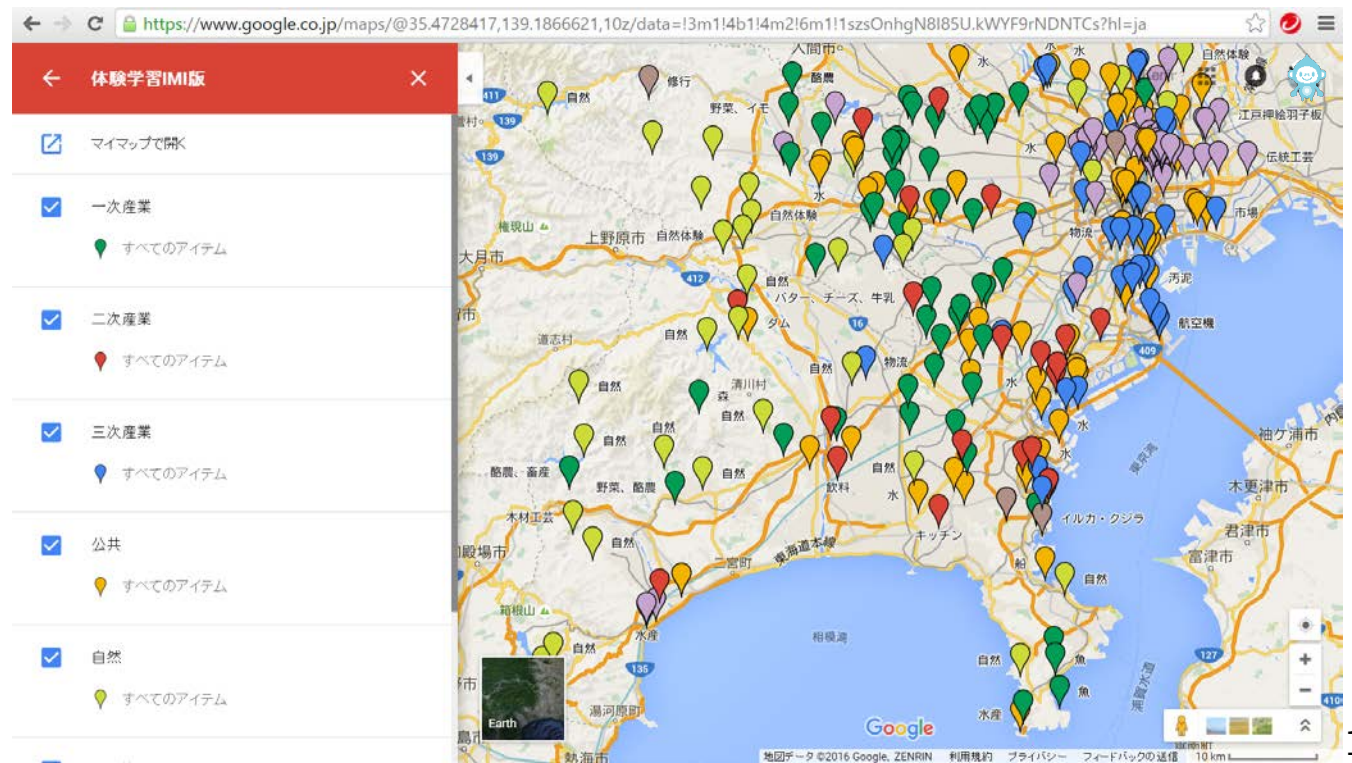
Google、
日本物流団体連合会物流見学ネットワーク
等



IMI
体験イベント
テンプレート



IMI
体験イベント
テンプレート
概要版



現在のデータ提供形式

● 各組織で独自書式で情報を提供

環境省:探そう自然体験

検索先 > こどものページ > こどもの自然体験活動実施団体・組織一覧 > 関東 > 神奈川県

神奈川県

横浜市東区
神奈川県立境川遊水地公園
 川崎市幸区
[環境共育事務所 K&Kプランニング](#)
 川崎市麻生区
[川崎市恩川青少年野外活動センター](#)
 横須賀市
[横須賀市自然・人文博物館](#)
 鎌倉市
[ネイチャージガイド 風の道](#)
 茅ヶ崎市
[湘南自然学校](#)
 相模原市
[神奈川県立津久井湖城山公園](#)

神奈川県立境川遊水地公園
 遊水地から始まる、治水学習・自然体験・貝化石採集
 都市河川の治水効果としての遊水地の役割や、周りの河川や国内ビオトープでの自然を学習できます。
 また、公園工事の副産物として見つかった貝化石の採集体験もでき、貝化石や苔の海と温暖化の役割について学びます。

連絡先
 住所 〒245-0217 神奈川県横浜市東区下飯田町5-5
 電話 045-805-0223 ファクス 045-806-3917
 ウェブサイト <http://www.kankawasei-park.or.jp/kankawasei/index.html>

自然体験活動の受け入れ状況
 既に小学校を受け入れて、自然体験活動を実施している
 受け入れ可能な生徒数、期間、季節

宿泊型
 なし
日帰り型
 100名以上受け入れ可能な人数 100名

農林水産省:全国工場見学・市場見学一覧

種類	名称	所在地	連絡先	詳細
	アサヒビール 洗瓶工場	茨城県守谷市緑一丁目1-1	電話:0297-45-7335 FAX:0297-45-7751	見学の内部リンク 見学の外部リンク
	カゴメ株式会社 茨城工場	茨城県小美玉市引島2952	電話:0291-46-0021 FAX:0299-95-9103	見学の内部リンク 見学の外部リンク
	キリンビール 取手工場	茨城県取手市高瀬188-1	電話:0297-72-6000 FAX:-	見学の内部リンク 見学の外部リンク
	キユーピー株式会社 五霞工場	茨城県鹿嶋市五霞町小手指1800	電話:0280-84-9225 FAX:-	見学の内部リンク 見学の外部リンク
	トモエ乳業株式会社	茨城県古河市下辺見1950	電話:0280-32-1111 FAX:0280-32-4192	見学の内部リンク 見学の外部リンク

農林水産省:全国農林漁業体験スポット一覧

名称	住所	電話番号	体験対象作物	体験内容	対象者(学年、年代、その他)
青森農園	東京都目黒区青丘1-15-7	042-322-0226	野菜	土づくり、植え付け、栽培管理(草取りを含む)、収穫	高校生、大人、親子
一方さんの畑(農業体験農園)(外部リンク)	東京都練馬区土土田1-34-6		野菜	土づくり、植え付け、栽培管理(草取りを含む)、収穫	大人、親子
市村体験農園	東京都府中市御立町2-40-1	042-363-0463	野菜	土づくり、植え付け、栽培管理(草取りを含む)、収穫	大人
ウエストランドファーム	東京都台東区				
グリーンファームHAGIUM	東京都				
小泉牧場	東京都				

都県名	市町村名	取組団体等の名称	実施主体	区分	対象	取組内容
東京都	練馬区	NPO法人「畑の教室」(白石農園)	NPO・市民団体	農業・食・見・学・講習会・その他	親子、小学生、中学生、大人、教職員	・農業体験 ・農作物の収穫体験 ・加工体験 詳細情報(PDF:26KB)
東京都	日野市	石坂ファームハウス	生産者	農業・食	親子、小学生、大人等	・田植え、稲刈り等の稲作体験 ・野菜、果実等の収穫、調理体験 ・加工体験(みそ、ジャム等) 詳細情報(PDF:24KB)
東京都	東大和市	赤永乳業(株)東京多摩工場	企業	見学	幼稚園・保育園 年長以上	・牛乳、カップ飲料、キャップ付紙パック飲料 製造工程見学 詳細情報(PDF:23KB)
東京都	中央区ほか	東京都中央卸売市場(都内11箇所)	行政	見学	各市場により設定	・市場内の見学等 詳細情報(PDF:10KB)

国土交通省:全国の見学施設

海上保安庁にある見学施設

→ 海上保安資料館(広島県呉市)

現役を引退した巡視船艦、飛行機及びヘリコプターなどの写真、模型、海上保安庁の業務を紹介する写真パネル・模型など約1000点近い展示物が並んでいます。 [施設情報トップ](#) > [施設情報について](#) > [海洋情報資料館](#)

→ 海上保安資料館 横浜館(神奈川県横浜市)

館内には、平成13年12月22日に発生した、フ。す。

→ 海洋情報資料館(東京都江東区)

コンピューターがなかったころの海洋調査や海に関する最新の海洋情報業務を紹介するパネル展示があります。

海洋情報資料館



○ 海洋情報資料館の公開

平日13時～17時(年末年始を除く) 開館

海洋情報館は明治4年(1871年)の創設以来、航海の安全に必要な海図や潮汐表などを提供するとともに、近年では、海洋環境、地震、津波などに関する社会ニーズに対応し、多種多様な調査・研究を行い、さまざまな海洋に関する情報を提供しています。

海洋情報館には、デジタル機器やコンピューターがなかったころ、どのようにして海の深さや流れ、湧き潮・引き潮を推算していたかなど、当時の海洋調査や海図の測量を知ることでる機器、日本で最初に作られた海図などを展示しているほか、最新の海洋情報業務を紹介するパネルを展示しています。

このほか、伊能忠政の観測図や、海外の古地図も展示してありますので、どうぞお立ち寄り下さい。

共通語彙基盤を活用した集約データイメージ

- データ項目が多くなるので、入力支援ツールが望まれる

データベース3 : データベース- C:\Users\hiramoto\Documents\データベース3.accdb (Access 2016)

Kenji Hiramoto

MS Pゴシック (詳細) 11

テキストの書式設定

ID	イベントID	名称	サブタイトル	要約	説明	webサイト	イベント種別	産業分類	料金	大人料金
10		白洋舎 多摩川	企業見学			http://www.hak				
11		フジテレビ	企業見学			http://www.fujitv				
12		NHK(日本放送)	企業見学			http://www.nhk				
13		朝日新聞 東京	企業見学			http://www.asahi				
14		全日本空輸 AN	企業見学			http://www.allnippon				
15		警視庁	企業見学			http://www.keisai				
16		参議院	企業見学			http://www.sangiin				
17		サントリー 武蔵	企業見学			http://www.suntory				
18		コカ・コーラー	企業見学			http://www.coca-cola				
19		東京消防庁 本	企業見学			http://www.tfd				
20		池袋防災館(康)	企業見学			http://www.tfd				
21		東京消防庁 立	企業見学			http://www.tfd				
22		日本テレビ	企業見学			http://www.ntv				
23		東京貨物ターミナル	物流見学ネット			http://www.irfr				
24		物流博物館	物流見学ネット			http://www.lmu				
25		日本通運株式会社	物流見学ネット			http://www.nitto				
26		(株)丸運 東雲	物流見学ネット			http://www.marun				
27		日本運輸倉庫	物流見学ネット			http://www.nissai				
28		栗林商船(株)	物流見学ネット			http://www.kuribayashi				
29		近物レックス(株)	物流見学ネット			http://www.kinokoro				
30		近物レックス(株)	物流見学ネット			http://www.kinokoro				
31		日本ロジテム	物流見学ネット			http://www.logitem				
32		(株)日立物流	物流見学ネット			http://www.hitachi				
33		日本航空(株)	物流見学ネット			http://www.jal				
34		日本航空(株)	物流見学ネット			http://www.jal				
35		近物レックス(株)	物流見学ネット			http://www.kinokoro				
36		(株)ユニエック	物流見学ネット			http://www.unieck				
37		新潟運輸(株)	物流見学ネット			http://www.niis				

レコード: 1 / 272

データシートビュー

データ項目が揃うのでデータ操作が容易

- 産業分類毎に色分けするなど、様々な活用が可能



- データは元々表などで管理されているので、変換は容易
 1. 公開用テンプレートを何にするか決める（IMIを推奨）
 2. 原課から元データを表形式でもらう
 3. 列のデータ内容が合うものを「切り取り」「貼り付け（挿入）」で張り付ける
 4. 元データが細かくてテンプレートに入りきらないものは、備考や自由記述欄に貼り付ける。
（省略してもよい）

データ変換のポイント

- 既に持っているデータ項目だけでよく、無理に項目を埋める必要はない
- 空欄が多くても、気にしない
- 詳細情報は元のデータを参照してもらえばよいと思って気楽に取り組むことが重要